

PRUEBAS DE ACCESO JAZZ 2023-2024  
CONSERVATORIO SUPERIOR DE MÚSICA DE NAVARRA  
PARTE C: ANÁLISIS

# Klact-oveeseds-tene

Medium Up Swing

As played by Roy Hargrove, Christian McBride and Stephen Scott

Charlie Parker

**INTRO**

Melody

Double Bass

5

B $\flat$  B7 B $\flat$

Bs.

Bass solo break

10

B $\flat$ 7 A $\flat$ 7 G $\flat$ 7 E7

Bs.

14

E $\flat$ 7 D $\flat$ 7 C7 B $\flat$ 7

Bs.

**A**

18

E $\flat$ 6 A $\flat$ 7 A dim7 B $\flat$  G7

Bs.

22

Cm7 F7 B $\flat$  B7

Bs.

Klact-oveeseds-tene

**A**

26 Eb6 Ab7 A dim7 Bb G7

Bs. 26

30 Cm7 F7 Bb E7

Bs. 30

**B**

34 Eb6 Ab7 Bb G7

38 C7 Cm7 F7

**A**

42 Eb6 Ab7 A dim7 Bb G7

Bs. 42

46 Cm7 F7 break Bb Bb7

Bs. 46 solo fill ...

BASS SOLO

50  $E^b6$   $A^b7$   $B^b$   $G7$

Bs.

54  $Cm7$   $F7$   $B^b$   $Bm7$   $E7$

Bs.

58  $E^b6$   $A^b7$   $B^b$   $G7$

Bs.

62  $Cm7$   $F7$   $B^b$   $Bm7$   $E7$

Bs.

66  $E^b6$   $A^b7$   $B^b$   $G7$

Bs.

70  $C7$   $Cm7$   $F7$

Bs.

74  $E^b6$   $A^b7$   $B^b$   $G7$

Bs.

78  $Cm7$   $F7$   $B^b$   $B^b7$  Walking ...

Bs.

After bass solo:

Trumpet solo 1 chorus / pno solo 1 chorus / head x1 / intro as coda



PRUEBAS DE ACCESO AL GRADO EN INTERPRETACIÓN JAZZ  
PARA EL CURSO 2023-2024 (12 de junio de 2023)  
CONSERVATORIO SUPERIOR DE MÚSICA DE NAVARRA  
PARTE C: ANÁLISIS

Nombre: \_\_\_\_\_ Especialidad: \_\_\_\_\_

## ANÁLISIS FORMAL

En esta sección el aspirante habrá de responder varias preguntas relativas a la forma del tema y se su melodía.

1. ¿Cómo definirías la estructura del tema?

*2 puntos. Marca una sola casilla.*

- Forma canción ABAC
- Forma Blues con intro y solo break
- Forma canción AABA
- Forma canción ABBA

2. ¿Qué estructura tendrá la interpretación completa de la partitura?

*2 puntos. Marca una sola casilla.*

- Intro / puente / tema / solos / tema / coda
- Intro / tema / coda / solos / tema / puente
- Intro / Tema / solos / coda
- Tema / puente / tema / solos / tema / coda

3. ¿Cuántos compases tendrán las ruedas de solos?

*2 puntos. Marca una sola casilla.*

- 12
- 32
- 40
- 16

4. ¿En qué rango estará el tempo del tema atendiendo a las indicaciones de la partitura?

*2 puntos. Marca una sola casilla.*

- De 80 a 100 negras por minuto
- De 120 a 140 negras por minuto
- De 220 a 240 negras por minuto
- De 170 a 190 negras por minuto

5. ¿Cómo definirías esta sección? Compases 10 al 17  
2 puntos. Marca una sola casilla.

Bass solo break



- Es un puente en el que parte de la banda hace *tacet* y lo rellena un solista de manera improvisada
- Es una melodía compuesta por el autor
- Es una línea de acompañamiento obligada, compuesta por el autor para el bajo, que da pie al tema
- Es una sección improvisada antes del tema que se repetirá en las rondas de solo

6. ¿Conoces algún otro solo sobre *break* largo famoso?  
2 puntos. Marca una sola casilla.

- So What, por Miles Davis
- Giant Steps, por John Coltrane
- Nardis, por Bill Evans
- A Night in Tunisia, por Charlie Parker

7. ¿Cómo definirías esta frase desde el punto de vista rítmico?  
2 puntos. Marca una sola casilla.



- Los acordes está desplazados, en lo que se conoce como armonía anacrúsica
- Los dos compases, aunque están escritos en 4/4, se interpretan como 3/4 como consecuencia de la anticipación del Ab7
- Se produce un contrapunto rítmico entre las tres partes: melodía, bajo y acordes
- Se produce una polirritmia, generando virtualmente una secuencia de 3+3+2 en lugar de 4+4



8. ¿Qué significan las líneas oblicuas?  
2 puntos. Marca una sola casilla.



- Indica que la base rítmica ha de acompañar con una rítmica obligatoria, mientras el solista improvisa de acuerdo a la armonía sugerida
- Indica que los músicos interpretan la partitura de manera improvisada de acuerdo a los acordes, tempo e indicaciones de estilo
- Todos los músicos tocan negras obligatoriamente, en ritmo ostinato
- Indica que la base rítmica guarda silencio mientras suenan los acordes y el solista improvisa libremente de acuerdo a la armonía sugerida

9. ¿Qué significa que la segunda nota tenga un aspa en la cabeza?  
2 puntos. Marca una sola casilla.



- Se interpreta acentuada
- La duración y lugar de la nota en el compás se interpreta libremente
- La afinación de la nota es imprecisa, no así la duración y la rítmica
- Esa nota se interpreta "even" en lugar de "swing"

10. ¿Qué registro cubre la melodía en su primera A? Compases 18 a 25.  
2 puntos. Marca una sola casilla.

- Undécima justa
- Novena aumentada
- Décima mayor
- Décima menor

11. ¿Cómo definirías lo que sucede en la parte de bajo de la intro?  
2 puntos. Marca una sola casilla.

- Se conoce como "two feel"
- Se denomina bajo pedal dominante en "dos y cuatro"
- Se corresponde con la voz lead de la línea de bajo
- Se denomina bajo pedal de tónica en sincopas

12. ¿Cómo definirías melódicamente esta frase? Compases 48 y 49 (atiende a la clave y a la armadura)  
 2 puntos. Marca una sola casilla.



- Escala cromática con cruce de voces
- Dobles aproximaciones a la quinta y a la tercera del acorde
- Cadena de aproximaciones diatónicas
- Doble aproximación a la fundamental y a la tercera del acorde

13. ¿Qué significan los símbolos que están sobre las notas en los círculos?  
 2 puntos. Marca una sola casilla.



- El primero es nota con una duración menor que la que le corresponde y los segundos son un ligero acento
- Implican el mismo efecto, pero el primero sobre corchea y los otros sobre negras
- El primero es un acento corto y los segundos implican que la nota se ejecute con toda su duración
- El primero es un acento largo y los segundos implican que las notas se ejecutan con una duración más corta

14. ¿Qué sucede en este fragmento? Compases 48 y 49  
 2 puntos. Marca una sola casilla.



- La banda acentúa la nota del break, e inmediatamente empieza el coro del primer solista, recurso que se repetirá siempre
- Es una anacrusa con acompañamiento de la base rítmica (tema acéfalo)
- Como su traducción indica, se "rompe" la ejecución y el solista "siente" el solo
- Se acentúa la nota del break y hay dos compases de silencio, sólo roto por un relleno improvisado del que va a hacer el primer solo

## ANÁLISIS ARMÓNICO

En esta sección el aspirante habrá de responder varias preguntas relativas a la armonía del tema.

15. ¿En qué tonalidad está el tema?

2 puntos. Marca una sola casilla.

- Si bemol mayor
- Mi bemol mayor
- Si bemol mixolidio
- Mi bemol lidio

16. ¿Con qué grados corresponden las notas del círculo con respecto al acorde? Compás 7 (Atiende a la armadura y enarmoniza si es necesario)

2 puntos. Marca una sola casilla.



- #5 y #9
- #13 y #9
- ♯13 y ♯9
- b13 y #9

17. ¿Qué escala sería coherente atendiendo a la armonía y a las voces melódicas?

2 puntos. Marca una sola casilla.

- B simétrica semitono / tono
- B whole tone
- B frigia dominante
- B lidia b7

18. Escribe las notas de la escala anterior.

2 puntos. Suma si la escala es la correcta.





19. En estos acordes cuatriadas faltan las dos voces interiores. Escríbelas respetando literalmente la armonía sugerida y la duración de las notas. Puedes hacer ligaduras.

4 puntos. 1 fallo = 3 puntos / 2 fallos = 2 puntos / 3 o más fallos = 0 puntos

20. Haz lo mismo que en ejercicio anterior.

4 puntos. 1 fallo = 3 puntos / 2 fallos = 2 puntos / 3 o más fallos = 0 puntos

21. Transporta esta frase del "Bass solo break" una cuarta justa descendente (acorde y notas).

4 puntos. 1 fallo = 2 puntos / 2 o más fallos = 0 puntos

22. Escribe una línea de bajo de *walking* (en negras). Define bien el acorde en partes fuertes. En partes débiles puedes usar notas de paso diatónicas o cromáticas.

4 puntos. 1 fallo = 3 puntos / 2 fallos = 2 puntos / 3 o más fallos = 0 puntos

23. Si tuvieras que transportar la partitura para que lo leyera una trompetista ¿en qué tono quedaría?  
 2 puntos. Marca una sola casilla.

- Si bemol menor
- Sol mayor
- Fa mayor
- Do mayor

24. ¿Y para el saxo alto?  
 2 puntos. Marca una sola casilla.

- Fa mayor
- Sol mayor
- Si bemol menor
- Do mayor

25. ¿Cómo analizarías armónicamente esta frase del tema?  
 2 puntos. Marca una sola casilla.

**B**

34 Eb6 A<sup>b</sup>7 B<sup>b</sup> G7



- IV bVII7 I V7/II
- I IV7 V VI7
- IV V7 I V7/II
- IV bVI7 I V7/V

26. ¿Cómo definirías esta frase del solo del bajo? Compás 52 (atiende a la armadura y la clave)  
 2 puntos. Marca una sola casilla.

B<sup>b</sup>

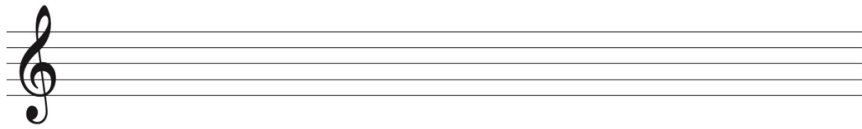


- Arpeggio de D7 ascendente con resolución por cromatismo en la decimotercera menor
- Arpeggio de Bbm7 ascendente con resolución por cromatismo en la decimotercera
- Arpeggio de Dm7 ascendente con resolución por cromatismo en la fundamental
- Arpeggio desde la quinta hasta la novena del acorde con adorno final

27. ¿Qué función tiene el acorde E7 a lo largo de todo el tema?  
 2 puntos. Marca una sola casilla.

- Dominante sustituto del IVº grado
- Dominante sustituto del IIº grado
- Dominante secundario del Vº grado
- Dominante secundario IIIer grado

28. Escribe sobre la partitura las notas que corresponden con la escala asociada al acorde anterior en el contexto del tema.  
 2 puntos. Marca una sola casilla.



29. ¿Qué función armónica tiene el tercer acorde?  
 2 puntos. Marca una sola casilla.



- Semidisminuido de paso
- Dominante sustituto
- Simétrico 7
- La misma que un V7b9

30. ¿Cómo definirías el recurso utilizado en el solo de bajo? Compás 78  
 (atiende a la clave y armadura)  
 2 puntos. Marca una sola casilla.



- Patrón de arpeggio por terceras
- Escala por grados separados
- Patrón de arpeggio por terceras menores
- Arpeggios quebrados



31. ¿Qué arpeggio define el fragmento anterior?

2 puntos. Marca una sola casilla.

- Am7b5 (b9)
- Cm7 b13
- Am7 9
- Eb7

32. ¿Qué escala se deduce del ejemplo de la pregunta 30 si se atiende a las notas del solo?

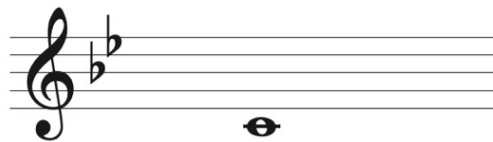
2 puntos. Marca una sola casilla.

- Do menor natural
- Do dórica
- Do menor armónica
- Do locria

33. Despliega en vertical desde la fundamental todas las notas esa escala por terceras

2 puntos.

Cm7



## COMENTARIO HISTÓRICO/ESTILÍSTICO

En esta sección el aspirante habrá de responder varias preguntas relativas al autor, estilo y contexto.

34. ¿Qué DOS afirmaciones son correctas sobre el autor?

3 puntos. Marca dos casillas

- Es uno de los trompetistas más influyentes de la historia
- Junto con Gillespie, Monk y Bud Powell revoluciona el jazz
- Su estilo de improvisación es el punto de partida del jazz moderno
- Revoluciona la composición del jazz con temas como "Giant Steps"

35. ¿Qué instrumentos tocan los músicos de la versión?

2 puntos. Marca una sola casilla.

- Trompeta (Roy Hargrove), contrabajo (Christian McBride) y piano (Stephen Scott)
- Saxofón (Roy Hargrove), piano (Christian McBride) y contrabajo (Stephen Scott)
- Piano (Roy Hargrove), guitarra (Christian McBride) y contrabajo (Stephen Scott)
- Saxofón (Roy Hargrove), órgano (Christian McBride) y batería (Stephen Scott)

36. ¿Qué tres temas no están compuestos por Charlie Parker?

3 puntos. Marca tres casillas

- Blues for Alice
- Ornithology
- Giant Steps
- Confirmation
- Blue Bossa
- Cheek to cheek

37. ¿En qué periodo situarías la carrera de Charlie Parker?

2 puntos. Marca una sola casilla.

- 1920-1945
- 1937-1955
- 1948-1969
- 1955-1976

38. ¿En qué disco participa Charlie Parker?

2 puntos. Marca una sola casilla.

- Kind of Blue
- The Bird blows the blues
- Sunday at the Village Vanguard
- Tenor Madness

39. ¿Con qué músico nunca grabó Charlie Parker?

2 puntos. Marca una sola casilla.

- Miles Davis
- Bill Evans
- Thelonious Monk
- Dizzy Gillespie

40. ¿A qué estilo adscribirías a Charlie Parker?

2 puntos. Marca una sola casilla.

- Soul jazz
- Cool jazz
- Bebop
- Post-bop

41. ¿Qué músicos comparten instrumento con Parker?

2 puntos. Marca una sola casilla.

- Oscar Peterson y Herbie Hancock
- Pat Metheny y Wes Montgomery
- Cannonball Adderley y Kenny Garret
- Jimmy Carter y Lindon Johnson

42. ¿Qué tres afirmaciones son correctas sobre su estilo de improvisación?

3 puntos. Marca tres casillas

- Espaciado, relajado, jugando con los silencios
- Preferencia por tempos rápidos
- Intenso, en base a corcheas
- Uso de aproximaciones cromáticas y notas de paso
- Uso extensivo de pentatónicas
- Basado en un solo modo sobre largas secciones del solo

43. ¿Cómo se denomina a la práctica, habitual en Parker y sus coetáneos, consistente en componer un tema nuevo con la ronda armónica prestada de otro?

2 puntos. Marca una sola casilla.

- Facsimil
- Contrafact
- Plagio
- Arrangement

44. ¿Qué DOS afirmaciones sobre Christian McBride son correctas?

3 puntos. Marca dos casillas

- Es uno de los contrabajistas más virtuosos de la actualidad
- Es heredero de una tradición solística que arranca en Oscar Pettiford y Ray Brown, entre otros
- Es uno de los máximos representantes del jazz actual europeo
- Es un baterista forjado en la cantera de los Jazz Messengers